

ARAŞTIRMA / ARTICLE

Metropol Çeperinde Kök Salmak: Organik Tarımın Sosyal Pratik Olarak Yerleş(tiril)me Girişimleri

Taking Root in the Peri-Urban Area of Bursa: Embedding Organic Farming as a Social Practice

 Ebru Seçkin

Yıldız Teknik Üniversitesi, Mimarlık Fakültesi, Şehir ve Bölge Planlama Bölümü, İstanbul

ÖZ

Bu çalışma, metropol çeperinde organik tarımın sürdürülebilirliğini sosyal pratik teorisi ve eleştirel realizm bakış açısıyla incelemektedir. Bu çalışmanın temel savı; organik tarımın devamlılığı sadece bireylerin tercihi ya da politikalara bağlı değildir. Organik tarımın devamlılığı bireyler tarafından gerçekleştirilen rutinleşmiş davranışlar haline gelmesine bağlıdır. Bu bağlamda makalenin amacı organik tarımın sosyal pratik olması için etkili olan faktörleri anlamaktır. Ampirik bulgular, Bursa'nın metropol çeperinde organik tarımı şekillendiren dört temel dinamiği ortaya koymaktadır: (1) sözleşmeli üretim modelleri, (2) kamu destek mekanizmaları ve kurumsal etkileşim, (3) kolektif öğrenmenin varlığı ya da yokluğu ve (4) kentten kırsala göç eden yeni bir üretici profilinin ortaya çıkışı. Firmalar aracılığıyla veya kamu projeleriyle gerçekleşen geçişlerde, çiftçilerin gündelik pratikleri, organik tarımın gerektirdiği bilgi, beceri ve maddi kapasiteyle uyumsuzluk göstermektedir. Bu durum uzun vadede çiftçilerin organik tarıma devam etmesini zayıflatmaktadır. Buna karşın gündelik pratikleriyle uyumlu olan çiftçiler, organik tarıma devam etmektedir. Sonuç olarak geliştirilecek politikalarda, organik tarımın yaygınlaşması ve devamlılığı çok boyutlu ve ilişkisel bir süreç olarak ele alınmalı ve yerel bağlama özgü müdahaleler geliştirilmelidir.

Anahtar sözcükler: Bursa; kent çeperi; organik tarım; sosyal pratik teorisi; sürdürülebilir tarım.

ABSTRACT

This study analyses the processes of adoption and sustainability of organic farming in the metropolitan periphery based on Social Practice Theory (SPT) and Critical Realism. The empirical study conducted in the province of Bursa, employs both quantitative and qualitative methods. The main argument of this study is that the sustainability of organic farming does not depend solely on individual preferences of policies. The sustainability of organic farming depends on it becoming a routinized behaviours that are shared by individuals. In this context, the aim of the article is to understand the factors that enable organic farming as social practice. The findings indicate that four main dynamics shaping the development of organic farming in Bursa: Contract farming, public projects, collective learning, and entrepreneur farmer. In transitions initiated by firms or public institutions, farmers' everyday practices are not aligned with the knowledge, skills, and materials required for organic farming practice. In contrast, farmers whose everyday practices are aligned with the requirements or organic farming are more likely to sustain it. In conclusion, sustaining organic farming requires more than access to markets or financial support. In conclusion, the diffusion and sustainability of organic farming should be understood as a multidimensional and relational process, and policy interventions should be designed according to local contexts.

Keywords: Bursa; peri-urban; organic farming; social practice theory; sustainable farming.

Geliş tarihi: 30.09.2024 Revizyon tarihi: 26.06.2025
Kabul tarihi: 26.07.2025 Online yayımlanma tarihi: 28.01.2026
İletişim: Ebru Seçkin
e-posta: seckinebru@gmail.com

 TMMOB
Şehir Plancıları Odası

I. Giriş

Son yıllarda sağlıklı ve güvenilir gıdaya olan talep artışıyla birlikte, kent çeperlerinde sürdürülebilir tarımsal üretime yönelik ilgi de artmaktadır. Bu bağlamda, çevresel etkileri azaltan, toprak sağlığını koruyan ve tüketici taleplerini karşılayan alternatif üretim yöntemleri ön plana çıkmıştır. Bu üretim biçimlerinden biri olan organik tarım, yalnızca ulusal değil, uluslararası düzeyde de önemli bir politika hedefi hâline gelmiştir.

Özellikle Avrupa Yeşil Mutabakatı (*European Green Deal*) kapsamında, 2030 yılına kadar tarım alanlarının en az %25'inin organik üretime ayrılması hedeflenmektedir (European Commission, 2021a). Bu politika, organik tarımı sürdürülebilir gıda sistemlerine geçişin temel bir unsuru olarak tanımlamakta ve aday ülkelere de yapısal dönüşüm çağrısında bulunmaktadır. Türkiye'de ise organik tarım alanlarının toplam tarım arazilerine oranı %1,4 düzeyindedir; bu oran Avrupa Birliği ortalaması olan %8,5'in oldukça altındadır. Türkiye'nin AB ortalamasına ulaşabilmesi için mevcut organik tarım alanlarını yaklaşık 18 kat artırması gerekmektedir (European Commission, 2021b).

FIBL verilerine göre, dünyada organik tarım alanı 1999'da yaklaşık 11 milyon hektarken, 2023 itibarıyla bu rakam 99 milyon hektara ulaşmıştır. En fazla alana sahip ülke 53 milyon hektarla Avustralya'dır; Türkiye'deki organik tarım alanı ise 312 bin hektardır. Organik üretici sayısı açısından Türkiye'de yaklaşık 42 bin üretici varken, bu sayı Hindistan'da 2,4 milyondur. Türkiye'de organik ürünlerin perakende satış değeri yalnızca 46 dolar düzeyindeyken, ABD'de 59 bin Euro'dur (FBL, 2025).

Bu bağlamda, Türkiye'de organik tarım alanlarının artırılmasına yönelik politikaların etkinliğinin sorgulanması ve organik üretimin sürdürülebilirliğini sağlayacak koşulların anlaşılması önem taşımaktadır. Mevcut literatürde bu konu çoğunlukla mikro düzeyde bireysel davranışlar (örneğin bilgi düzeyi, risk algısı, değer yargıları) ya da makro düzeyde yapısal koşullar (örneğin teşvikler, piyasa yapıları, kurumsal destekler) üzerinden incelenmektedir (Cakirli Akyüz ve Theuvsen, 2020; Darnhofer vd., 2005; Läßle ve van Rensburg, 2011). Ancak son dönemde öne çıkan Sosyal Pratik Teorisi (SPT), bu ikili yaklaşımın ötesine geçerek, üretim pratiklerinin yerel bağlamdaki oluşum ve dönüşüm süreçlerine odaklanmayı önermektedir (Grin, 2010; Huttunen ve Oosterveer, 2017; Shove vd., 2012; Kaiser ve Burger, 2022; Melchior ve Newig, 2011). Organik üretimin benimsenmesi, sürdürülmesi ve toplumsal düzeyde yerleşiklik kazanması, yalnızca teknik ve ekonomik değil, aynı zamanda sosyal ve kültürel etkenlerin de dikkate alındığı bütüncül bir çerçeveye ele alınmalıdır. SPT, organik tarımın nasıl bir sürecin sonunda ortaya çıktığını ve sürdürülebilirliğinde hangi faktörlerin etkili olduğunu anlamamız için çok boyutlu ve ilişkisel bakış açısı sunmaktadır. Bu yaklaşımda üreticinin bireysel tercihlerinden ziyade, üretim pratiklerinin nasıl oluştuğu, dönüştüğü ve yerleştiği ilişkisel ve bağlamsal koşullar incelenmektedir.

Yazının amacı, SPT çerçevesini esas alarak metropol çeperinde organik tarımın benimsenmesi ve sürdürülebilirliğini anlamaktır. Kentlerde gıda güvenliğini sağlamak açısından bu konu önemsenmiş ve bu makale kapsamında ele alınmıştır. Çalışma alanı olarak metropol olan Bursa seçilmiştir. Bursa'nın seçilmesinde önemli bir tarımsal üretime sahip olması, kendi bölgesini ve çevresindeki yerleşmeleri besleme potansiyelinin bulunması etkili olmuştur. Ancak bu potansiyel, büyük ölçüde konvansiyonel tarıma dayanmaktadır. Sağlıklı ve sürdürülebilir tarımsal üretim açısından Bursa geri planda kalmakta, bu durum ise organik tarımın sınırlı gelişimini açıklamak açısından anlamlı bir zemin sunmaktadır. Literatürde organik tarımın metropol çeperlerinde nasıl gelişeceğine ilişkin çalışmalar kısıtlıdır. Ayrıca tarımda sürdürülebilirliğe geçişle ilgili araştırmalarda SPT'nin kullanımı yenidir. Organik tarım gibi yerel, kültürel ve anlam temelli pratiklerin dönüşümünü analiz etmek için SPT büyük potansiyel taşımaya rağmen, literatür bu potansiyeli sınırlı biçimde işlemiştir (Spaargaren ve Oosterveer, 2010). Bu doğrultuda makale metropol çeperinde organik tarımın nasıl sosyal pratik olacağını anlayarak literatüre katkı sunacaktır.

Makale toplam beş bölümden oluşmaktadır. Girişten sonraki bölümde araştırmanın teorik çerçevesini oluşturan SPT açıklanmıştır. Üçüncü bölümde araştırma bağlamı ve yöntemine yer verilmiştir. Dördüncü bölümde bulgular aktarılmıştır. Makale kapsamında organik tarımın nasıl ortaya çıktığını ve sürdürülebilir gıda sistemiyle bağlantısını keşfetmek; sürdürülebilirlik dönüşümüne doğru politikaların üretilmesine katkı sağlayacaktır. Bu doğrultuda son bölümde Bursa metropol alanının çeperinde organik tarım pratiğinin oluşmasındaki sorunlar ve politika oluşturmaya yönelik ipuçları sunulmuştur.

2. Kuramsal Çerçeve

SPT, sürdürülebilirlik tartışmalarında birey-merkezli ya da yapısalcı yaklaşımların ötesine geçerek, toplumsal dönüşümü gündelik yaşam pratiklerinin sürekliliği ve dönüşümü üzerinden açıklamayı amaçlayan bir çerçeve sunar. Schatzki (1996), pratikleri süreç içinde ortaya çıkan ve mekânsal olarak yayılan eylem ve söylemlerin kesişim noktası olarak tanımlarken; Reckwitz (2002, 2017) pratiklerin, zamanla tekrarlanan ve rutinleşen davranış biçimleriyle toplumsal düzenin inşasında rol oynadığını ileri sürer. Bu yönüyle SPT, aktörlerin kararlarından ziyade bu kararların şekillendiği sosyal, kültürel ve maddi bağlamlara odaklanarak açıklayıcı bir analiz zemini sunar (Spurling vd., 2013; Shove ve Walker, 2010). Tarımsal dönüşüm bağlamında da aktörlerin bireysel tercihleri kadar, bu tercihleri kuşatan bilgi akışları, yerel kültürler, altyapılar ve ilişki ağları, pratiklerin nasıl ortaya çıktığını ve nasıl sürdürüldüğünü belirlemektedir (Shove vd., 2012; Kaiser ve Burger, 2022).

SPT'nin temel argümanı, her bir sosyal pratiğin üç temel bileşene dayandığıdır: maddi kapasite (örneğin nesnelere ve altyapı), bilişsel kapasite (örneğin bilgi ve beceri) ve anlam (örneğin

yüklenen anlam ve motivasyon). Bu bileşenlerden herhangi birinin değişmesi ya da aralarındaki ilişkinin kopması, pratiklerin dönüşümüne veya ortadan kalkmasına neden olabilir (Shove vd., 2012). Örneğin, organik tarımda kimyasal kullanımından vazgeçilmesi gibi teknik bir dönüşüm ancak üreticinin bilgi birikimi, mevcut araçlara erişimi ve bu üretim biçimine yüklediği anlama birlikte değerlendirildiğinde sürdürülebilir hale gelir. Dolayısıyla yeni bir pratiğe geçiş; kültürel anlamların yeniden üretilmesini, yeni becerilerin ve ortak araçların, teknolojilerin ve ürünlerin toplumsal olarak öğrenilmesini gerektirir (Spurling vd., 2013). Bu üç bileşenin birlikte çalıştığı durumlarda, yeni pratiklerin toplumsal olarak yerleşmesi, yayılması ve kurumsallaşması mümkün olabilmektedir. Shove ve Walker (2010), bu süreci yalnızca bireysel düzeyde değil, kolektif düzeydeki kültürel normlar, teknik altyapılar ve ilişki biçimleriyle açıklamaktadır. Diğer taraftan bir grup araştırmacı pratikleri tek başına ele almanın yetersiz olduğunu altını çizer. Bu yaklaşım, tarımsal dönüşüm süreçlerinde aktörlerin bireysel kararlarından çok, bu kararların içine yerleştiği sosyal ve maddi bağlamlara ve süreçlere odaklanır. Pratiklerin diğer pratiklerle ilişkili olarak varlık göstermesi gerektiğini vurgulayan bu araştırmacılar (Warde, 2005; Nicolini, 2012; Hui ve Walker, 2018), organik tarımın da kendi başına değil, diğer üretim, pazarlama ve tüketim pratikleriyle etkileşim içinde analiz edilmesi gerektiğini ileri sürer. Çünkü bir pratik ortaya çıkarken beraberinde ilişkili yeni pratikleri üretir. Dolayısıyla pratiğin kendisine ve diğer pratiklerle ilişkisine bakmak gerekir.

Bu bağlamda, SPT yalnızca davranışsal ya da yapısal değil, ilişkisel ve çok katmanlı bir yaklaşım sunduğundan, kırsal kalkınma, sürdürülebilir üretim-tüketim, enerji kullanımı gibi farklı alanlarda giderek daha yaygın biçimde kullanılmaktadır (Spaargaren, vd., 2016; Hargreaves, 2011). Organik tarımın hangi bilgi ve becerilere dayandığı, ne tür anlamlar ve motivasyonlarla yürütüldüğü ve hangi araç ve altyapılarla gerçekleştirildiği anlaşıldığında, bu üretim biçiminin neden belirli bölgelerde kalıcı hale geldiği ya da neden bazı yerlerde terk edildiği daha iyi açıklanabilmektedir. Bu yaklaşıma göre her koşula uyan tek tip politika yaklaşımları, pratiklerdeki çeşitliliği göz ardı etmektedir. Bu yüzden organik tarım gibi sürdürülebilir üretim biçimlerinin benimsenmesini ve devamlılığını anlamak için birey ya da yapıya odaklanmak yerine, bu üretim biçimlerinin içinde olduğu sosyal pratikleri çözümlenmek gerekir. Böylece organik tarımın yalnızca teknik bir uygulama değil, toplumsal pratik olduğu ortaya konmuş olur (Hargreaves vd., 2013; El Bilali, 2019; Freyer ve Bingen, 2012).

SPT ile bu çalışmada ele alınan eleştirel realizm yaklaşımı, sosyal olguların yalnızca görünen boyutlarıyla değil, bunların arkasında yatan yapılar, ilişkiler ve nedensel mekanizmalarla birlikte analiz edilmesini savunur. Sayer, toplumsal olayları anlamaya çalışırken bu olayların ortaya çıktığı bağlama mutlaka dikkat etmemiz gerektiğini vurgular. Ona göre sadece bireylerin kararlarına veya sadece toplumsal yapılara odak-

lanmak yeterli değildir. Çünkü sosyal dünyada her zaman bu ikisi birbirini etkiler ve birlikte çalışır. Fail ve yapı ikililiğinin ötesine geçilmesi gerektiğini, bu ikisinin birlikte ele alınmasını vurgular (Sayer, 2000). Eleştirel realizm gözlemlenebilir olayların ötesinde, bu olayları mümkün kılan koşulları ve nedenleri sorgular. Bhaskar'a göre sosyal gerçeklikte görünmeyen nedenler, gözle görünen olaylar ve durumlar vardır. Bu üçünün birlikte ele alınması sosyal dünyayı anlamayı sağlar (Bhaskar, 2005; 2020). Örneğin, organik tarım desteklerinin üretimi artırmadaki yetersizliği, sadece teşvik miktarlarıyla değil, üreticilerin sosyal bağlamları, kurumlara güven algısı ve toplumsal normlarla birlikte değerlendirildiğinde anlaşılabilir. Dolayısıyla eleştirel realizm, görünmeyen yapılarla yüzeydeki pratikleri bağlamsal olarak birleştirmemizi sağlar.

SPT ve eleştirel realizmin birlikte kullanımı, organik tarımın hem gündelik yaşam pratikleri hem de bu pratikleri kuşatan daha geniş yapılar üzerinden çok düzeyli olarak analiz edilmesine olanak tanır. Eleştirel realizm, organik üretimin sürekliliğini etkileyen görünmeyen faktörleri açığa çıkarırken; SPT bu faktörlerin çiftçilerin üretim rutinleri içinde nasıl içselleştirildiğini ve sürdürüldüğünü analiz etmeye imkân verir. Literatürde bu iki yaklaşımı bir arada değerlendiren çalışmalar, organik tarımın dönüşümünü sadece makro ya da mikro ölçekte değil; aktörler, yapılar ve mekânlar arası ilişkiler içinde kavramsallaştırmaktadır (Läpple ve van Rensburg, 2011; Darnhofer vd., 2005). Bu çalışma da benzer bir şekilde, organik tarımın sadece bireylerin tercihleriyle ya da politikaların yönlendirmesiyle değil; sosyal ağların, yerel kültürlerin ve mekânsal bağlamların etkileşimiyle biçimlenen ilişkisel bir süreç olduğunu savunmaktadır. Özellikle metropol çeperlerinde, üretim pratiklerinin nasıl oluştuğunu, hangi sosyal ve maddi koşullarda yerleştiğini ve ne tür faktörlerle sürdürülebildiğini analiz etmek, sürdürülebilir tarımsal dönüşümün toplumsal boyutunu anlamak açısından önemlidir. Bu bağlamda çalışma, organik tarımı mekâna özgü, ilişkisel ve çok aktörlü bir toplumsal pratik olarak kavramsallaştırmakta ve bu üretim biçiminin Türkiye koşullarında nasıl şekillendiğini açıklamayı hedeflemektedir.

3. Araştırma Bağlamı ve Yöntemi

Bu çalışma, organik tarım pratiklerini hem yerel düzeydeki gündelik üretim biçimleri hem de bu pratikleri şekillendiren yapısal ilişkiler bağlamında analiz etmeyi amaçlamaktadır. Bu nedenle yöntemsel olarak eleştirel realizm ve SPT birlikte kullanılmıştır. Eleştirel realizm, gözlemlenebilir olguların ardındaki nedensel mekanizmaları ve yapısal etkileri ortaya koymayı hedeflerken; SPT, pratiklerin bilişsel, maddi ve anlamsal bileşenler üzerinden nasıl sürdürüldüğünü ve dönüştüğünü inceleme olanağı sunar. Bu çerçevede, organik tarımın sadece bireysel tercihlerle değil; bilgi, araç, altyapı, anlam dünyası ve kurumsal ilişkilerle biçimlenen çok katmanlı bir süreç olduğu varsayılmıştır.

Tablo 1. Araştırmada kullanılan yakınlaştırma ve uzaklaştırma yaklaşımı ve soru temaları

Strateji	Odak	Örnek Soru Temaları
Yakınlaştırma	Üretici düzeyinde pratiklerin nasıl icra edildiği	Üretime nasıl başladınız? Hangi bilgi/becerileri kullanıyorsunuz?
Uzaklaştırma	Kurumlar, ağlar ve çok ölçekli ilişkilerle pratiklerin bağlantısı	Hangi kurum/aktörlerle iş birliği yapıyorsunuz? Satış süreci nasıl?

Tablo 2. Derinlemesine görüşme yapılan aktör grupları

Aktör grubu	Kategori açıklaması	Görüşme sayısı
Köylü üretici	Sözleşmeli organik üretim yapan küçük ölçekli çiftçiler	26
Kentli yeni üretici	Kentten kıra göç eden, organik tarımı kendi çabasıyla öğrenen, doğrudan pazarlama yapan üreticiler	5
Organik tarımı bırakan üretici	Sözleşmeli organik üretim yapan ancak vazgeçen küçük üretici	2
Kamu Temsilcisi	Tarım ve Orman Bakanlığı, İl/İlçe Müdürlüğü uzmanları, yerel yönetim temsilcisi	5
Özel Sektör Temsilcisi	Sözleşmeli üretim yaptıran fabrikanın temsilcisi, sertifikasyon kuruluşları, tohum firmaları	7
STK temsilcisi	Organik tarım ve kırsal kalkınma alanındaki dernek/birlik temsilcileri	5

STK: Sivil Toplum Kuruluşu.

Araştırma alanı olarak seçilen Bursa, organik tarım üreticisi sayısı ve üretim alanı bakımından Türkiye ortalamasının oldukça gerisindedir. 2021 yılı verilerine göre Türkiye genelinde organik bitkisel üretim yapan çiftçi sayısı 56.555 iken, Bursa'da bu sayı yalnızca 177'dir. İlin toplam üretici sayısı içindeki payı %0,3; üretim alanı ve miktarındaki payı ise %0,5'tir (Tarım ve Orman Bakanlığı, 2023). Bu düşük göstergelere rağmen Bursa, kent çeperindeki organik tarımın dışsal aktörlerin (kamu, özel sektör, STK) müdahaleleriyle nasıl şekillendiğini gözlemlemek açısından uygun bir bağlam sunmaktadır. Kentin lojistik kapasitesi ve kısa tedarik zinciri potansiyeli, kent-kır bağlantısını incelemek için anlamlı fırsatlar yaratmaktadır.

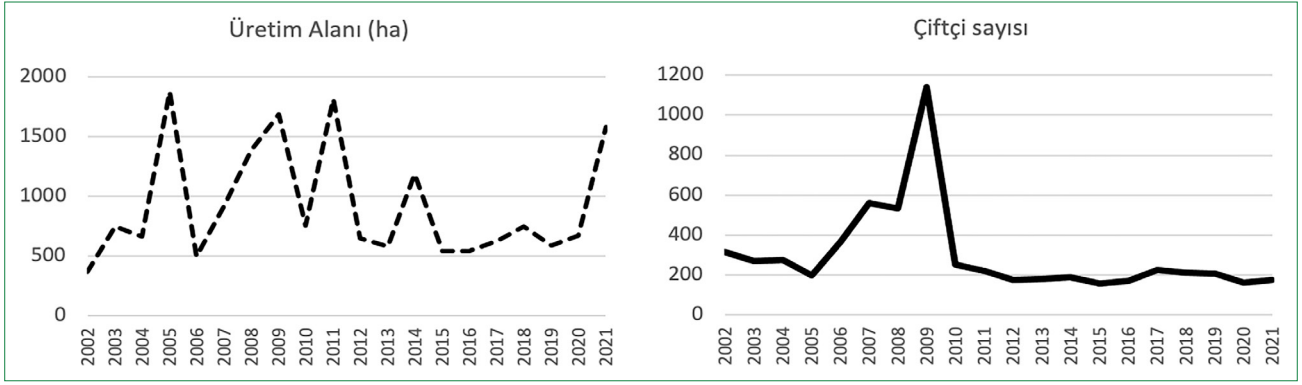
Saha araştırması, Nicolini'nin (2012) önerdiği "yakınlaştırma" ve "uzaklaştırma" yaklaşımı doğrultusunda yapılandırılmıştır. Yakınlaştırma ile üreticilerin organik tarımı nasıl icra ettikleri; kullandıkları bilgi, beceri ve kaynaklar gibi mikro düzeydeki pratik detaylar analiz edilmiştir. Uzaklaştırma ise bu pratiklerin bölgesel ve ulusal ölçekteki kurumlar, ağlar ve politik yapılarla nasıl etkileşim içinde olduğu sorusuna odaklanmıştır (Tablo 1). Bu yöntemsel ayırım, organik tarım pratiklerinin hem yerel üretim bağlamında hem de yapısal ve ilişkisel düzeyde nasıl biçimlendiğini bütüncül biçimde analiz etmeyi mümkün kılmıştır.

Araştırma kapsamında veriler iki düzeyde toplanmıştır. İlk olarak, Bursa Tarım ve Orman İl Müdürlüğü'ne 2021 yılında kayıtlı olan 135 organik üreticinin %85,18'ine ulaşılmış ve toplam 115 sertifikalı organik üreticiye Eylül-Ekim 2022 döneminde anket uygulanmıştır. Bu anketlerde üreticilerin demografik profilleri, çiftlik yapıları, bilgi kaynakları, destek

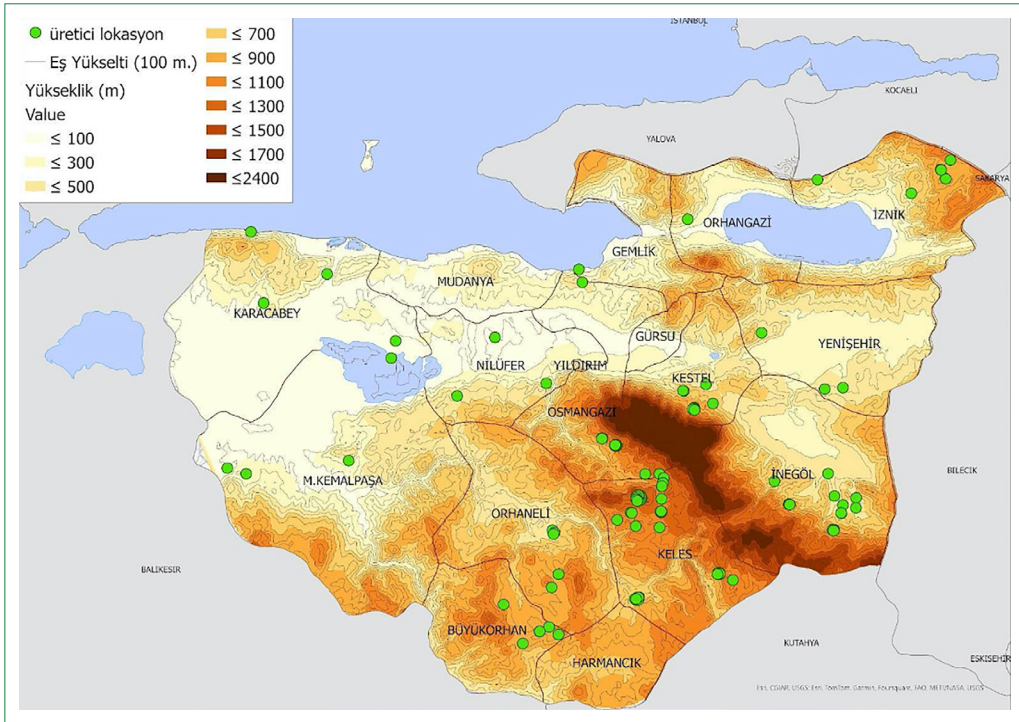
mekanizmaları ve pazara erişim stratejilerine ilişkin nicel veriler toplanmıştır. İkinci olarak, Eylül-Aralık 2023 tarihleri arasında yürütülen derinlemesine görüşmelerle, organik tarım pratiğinin oluşumu ve devamlılığında rol oynayan çok aktörlü yapılar ve ilişkiler analiz edilmiştir. Görüşmeler toplamda 50 katılımcı ile gerçekleştirilmiştir (Tablo 2).

4. Bursa'da Organik Tarımın Gelişimi

Bu çalışmada, 2002–2021 yılları arasında Bursa'da ve Türkiye genelinde organik tarımın gelişim süreci karşılaştırmalı olarak incelenmiştir. Türkiye'de organik üretici sayısı istikrarlı bir artış gösterirken, üretim alanlarında 2018 yılına kadar gözle görülür bir büyüme yaşanmış; ancak bu yıldan itibaren azalma eğilimi ortaya çıkmıştır. Bursa özelinde ise bu eğilim daha karmaşık bir seyir izlemekte; 2005 yılına kadar üretim alanları artış gösterirken, sonrasında düzensiz ve dalgalı bir gelişim süreci ortaya çıkmıştır (Şekil 1). Bu durumun temel nedenlerinden biri, sertifikalı üreticilerin sistemden çıkmaları hâlinde bilgilerinin resmi kayıtlara yansımamasıdır. Özellikle 2010 yılındaki belirgin düşüş, üreticilerin organik üretimden vazgeçtiğini göstermektedir. Görüşmelerde, bu vazgeçişlerin temel nedenlerinden birinin kamu desteklerinden yararlanamama durumu olduğu vurgulanmıştır. Örneğin, 2009 yılında çiftçilere sağlanan toplam destek miktarı 19.500 TL iken, bu rakam 2010 yılında 7.899 TL'ye düşmüştür. Aynı dönemde Bursa'da kayıtlı organik üretici sayısı 1.141'den 254'e gerilemiş; bu azalma izleyen yıllarda da sürmüş ve 2021 itibarıyla sayı 177'ye kadar düşmüştür. Bu bulgular, merkezi düzeyde geliştirilen organik tarımı yaygınlaştırma politikalarının yerel



Şekil 1. 2002–2021 yılları arasında Bursa İli organik bitkisel üretim alanı ve çiftçi sayısı değişimi. T.C. Tarım ve Orman Bakanlığı 2002–2021 yılı Organik Tarım İstatistikleri kullanılarak hazırlanmıştır.



Şekil 2. Organik bitkisel tarım yapan üreticilerin mahallelere göre dağılımı. T.C. Tarım ve Orman Bakanlığı 2002–2021 yılı Organik Tarım İstatistikleri kullanılarak hazırlanmıştır.

düzeyde, özellikle de büyükşehir çepelerinde istenilen sonuçlara ulaşmadığını ortaya koymaktadır.

2021 yılı OTBİS verileri, Bursa'da yalnızca organik bitkisel üretim yapıldığını ve bu üretimin topografik açıdan yüksek, kent merkezinden uzak bölgelerde yoğunlaştığını göstermektedir. Yaklaşık 16 bin dekarlık organik üretim alanı ağırlıklı olarak Keles, Büyükorhan ve İnegöl ilçelerinde yoğunlaşırken; Orhangazi, İznik, Osmangazi ve Karacabey ilçelerinde ise daha dağınık ve sınırlı sayıda üretici ile temsil edilmektedir. Bu mekânsal dağılım, organik üretimin hem fiziki koşullar hem de kurumsal desteklere erişim olanakları bakımından belirli sınırlılıklara tabi olduğunu göstermektedir (Şekil 2).

5. Bulgular

Bu çalışma, Bursa'da organik tarım pratiklerinin mekânsal ve toplumsal bağlamlarda nasıl farklılaştığını incelemektedir. Saha araştırmasının sonuçları, organik tarımın kent çepelerinde homojen biçimde uygulanmadığını, üreticilerin sosyo-ekonomik profilleri, bilgi düzeyleri, üretim motivasyonları ve organik tarıma yükledikleri anlamlar doğrultusunda oldukça çeşitlendiğini göstermektedir. Bu çeşitlilik, SPT'nin kavramsal çerçevesi doğrultusunda analiz edilmiştir. Pratiklerin maddi (girdiler, altyapı), bilişsel (bilgi, beceri) ve anlamsal (değer, motivasyon) bileşenleri üzerinden nasıl şekillendiği ortaya konulmuştur. Eleştirel realizm ise, bu pratiklerin

altında yatan yapısal ilişkileri ve nedensel mekanizmaları açıklamak için kullanılmış; gözlemlenen olguların ardındaki görünmeyen fakat etkili yapıların analiz edilmesine imkân tanımıştır. Bu bağlamda saha çalışması sonucuna göre organik tarım pratiklerinin ortaya çıkışına ve sürdürülmesine etki eden dinamikler dört ana tema altında aşağıda ayrıntılı biçimde ele alınmaktadır.

5.1. Sözleşmeli Üretim İlişkisi

Türkiye’de organik tarım ilk olarak Avrupa pazarına ürün sunmak amacıyla başlamıştır. İhracat yapan firmalar yereldeki üreticileri organik ürün yetiştirmeleri konusunda yönlendirmiş ve onlarla anlaşmalar yapmıştır. 1980’li yılların ortalarında sözleşmeli organik tarım, İzmir’de kuru üzüm ve kuru incirin ihracata yönelik üretilmesiyle başlamıştır (Boz ve Kılıç, 2021). Bursa’da organik tarım 1990’lı yıllarda, ihracata yönelik organik çilek üretimiyle başlamıştır. Anket verilerine göre, sertifikalı üreticilerin %53’ü organik tarımı ilk ihracat yapan firmadan duymuş ve öğrenmiştir. Özellikle Keles ve İnegöl çevresindeki üreticilerin organik tarıma geçişi, sözleşmeli üretim modeliyle bu firmalara organik çilek üreterek olmuştur. Bu firmalar yalnızca ürün alıcısı değil, aynı zamanda fide, ilaç, gübre ve sertifikasyon gibi temel üretim girdilerini sağlayarak, üretimin maddi bileşenlerini doğrudan belirleyen aktörler hâline gelmiştir. Bu durum, literatürde “sözleşmeli tarım” başlığı altında tartışılan yapısal bağımlılık ilişkilerine doğrudan işaret etmektedir. Çünkü, çiftçilerin firmaya hem girdi sağlama hem de ürün satışı açısından yüksek düzeyde bağımlı hâle gelmesine neden olmaktadır. Organik üretici–Katılımcı 2, bu bağımlılığı açık biçimde şöyle ifade etmiştir:

“Firma olmazsa üretim yapamayız. Hem girdileri sağlıyorlar hem de alıcı garantisi veriyorlar.”

Diğer yandan, bu bağımlılık zamanla üretici aleyhine ekonomik kırılganlıklar doğurabilmektedir. Organik üretici–Katılımcı 4 bunu şu sözlerle ifade etmektedir:

“Firma fiyatı düşürdü, ama başka seçeneğimiz yoktu. Vermezsek ürün elde kalırdı.”

Rehber’in (2004) vurguladığı gibi, sözleşmeli tarım çiftçiye pazar güvencesi sunsa da çiftçinin pazarlık gücü zayıftır.

Bölgenin coğrafi ve iklimsel uygunluğu ile üreticilerin geçmişten gelen geleneksel üretim bilgisine sahip olması, firmanın bölgeyi tercih etmesinde önemli etkenlerden biridir. Kırsal alanlardaki geleneksel üretim bilgi ve pratiklerinin varlığı, organik tarımın yerleşmesi için uygun bir zemin sunmuş; ancak bu zemin, daha çok teknik bileşenlerde yoğunlaşmıştır. Organik üretici–Katılımcı 1, bu süreci şu ifadelerle anlatmaktadır:

“2002’de organik tarıma çilekle geçtik. Aracı firma gelip ürün alacağını söyledi. İlk yıl verdik, sonra devam ettik. Ziraat mühendisi geldi, çileği organik

üretirsiniz 1 TL yerine 1,25 TL’den alırsınız’ dedi. Biz de şirketin yönlendirmesiyle organik olduk. 2010’larda devlet desteği çıkınca devam ettik.”

Bu anlatım, üretim pratiğinin maddi (girdi desteği, alıcı firma) ve bilişsel (ziraat mühendisi rehberliği) bileşenleriyle nasıl şekillendiğini göstermektedir. Benzer şekilde, Organik üretici–Katılımcı 2 şu deneyimi paylaşmaktadır:

“1988 yılında fabrikalara konvansiyonel ürün vermeye başladım. 1999’da çilekte kriz yaşanınca, bu firma bir arkadaşım vasıtasıyla beni buldu. O zamandan beri çalışıyoruz. İlk organik üretim burada başladı, sonra köylere yayıldı.”

Bu ifade, bilişsel olarak mevcut tarihsel üretim bilgisinin dışsal müdahaleyle yeniden yapılandırıldığını göstermektedir.

Bölgedeki sözleşmeli organik çilek üretimdeki ilişkileri hem üretici hem de aracı olan Organik üretici–Katılımcı 3 şu şekilde aktarmıştır:

“Köylere kantar kuruyoruz. Herkes orada toplanıyor ben akşamları almaya gidiyorum arabayla... Artı ilaç ve gübresini veriyoruz... Senede 2–3 defa gelip sözleşme denetleyici firmalar gelip sözleşmeyi yapıyorlar. Sertifika kuruluşları fabrika ile sözleşme yapıyor ama mesela biz alıcı firmayla sözlü anlaşıyoruz.”

Üreticilerin bölgede dağınık konumlanmasından dolayı köydeki bir üretici ürün toplama ve fabrikadaki yetkililere ulaştırma görevini üstlenmektedir. Üreticilerin sertifikalandırılması ve girdilerinin tedarikini alıcı firma üstlenmektedir. Dolayısıyla çiftçinin görevi organik çilek üretmek ve alıcı firma adına köydeki diğer üreticiye temsil etmektir.

Bölgede sözleşmeli organik tarım yapan üreticiler elde ettikleri gelirin, konvansiyonel üretim yapanlardan farklı olmadığını belirtmektedirler. Mülakatlarda birçok üretici bu sebepten dolayı, aynı fiyata daha az emekle konvansiyonel üretime geçmeye başladıklarını ifade etmişlerdir. Ayrıca organik üretimde denetleme ve ceza baskısıyla başa çıkmadığı için küçük üretici, sistemde uzun süre kalmayı başaramamaktadır. Kendilerini güvence altına alacak daha kolay yollara geçmeyi tercih etmektedir. Sözleşmeli organik çilek üretiminden vazgeçen iki üreticiler, kendi deneyimlerini şu şekilde ifade etmektedir:

“1994’ten beri çilek, sertifikalı 10 sene yaptım 2022’de vazgeçtim. 1994’te bu köyde çilek alan bir kişi vardı. Organik çilek alıyoruz dedi yararlanamayınca bu sene vazgeçtim. Para kazanamayınca bıraktım. Sertifika parasını kimse ödemedi. Eskiden ilçe tarım veriyordu, dedi firma ödeyecek. Firma da ödemedi, ben de vazgeçtim.” (Organik üretimi bırakan–Katılımcı 1)

“Bana organik tarım yapacağını diyorlar, tamam ne güzel ama bize kimse bir şey tavsiye etmiyor, kimse bize yol göstermiyor. Mesela denetleme kuruluşu diyor ki buradan ilaç çıkarsa sana 110 bin TL ceza yazırım diyor. Ee ben 110 bin TL ye iş yapamıyorum ki nasıl bana bu parayı ceza yazılıyor. Ben bu sene yapmadım ve çok zararım var. Denetlemeler sıkılaştıkça korku artıyor. Ben bu sefer işi bırakıyorum geriye gidiyorum zararım oluyor. Çünkü verim alamıyoruz. Gelen ürünlere hep böcek geliyor. Bu böcekler ancak zehir verilirse ölür ama yasak olduğu için de veremiyoruz... Borular, tesisat, damıtma bunların hepsi dünya masraf. Ben emekliyim, burası benim emekli maaşımı bile yiyor. Emëğimiz karşılığını alamıyoruz.” (Organik tarımı bırakan– Katılımcı 2)

Bursa’da gerçekleşen sözleşmeli organik üretim modeli, Shove vd.’nin (2012) SPT bağlamında ele alındığında, pratiklerin maddi (sertifikalı fide, ilaç, altyapı), bilişsel (teknik yönlendirme) bileşenlerinde bir dönüşüm yarattığı görülmektedir. Ancak anlam bileşeninde –yani üreticilerin organik tarımı içselleştirerek gönüllü biçimde benimsemesi– benzer bir dönüşümün yaşanmadığı gözlenmiştir. Bu eksiklik, üreticilerin üretim pratiklerine yönelik motivasyonlarının çoğunlukla ekonomik güvence ve dışsal teşviklerle sınırlı kaldığını göstermektedir. Özel sektör–Katılımcı 1’in şu sözleri, anlam boyutundaki bu sınırlılığı açıkça ortaya koymaktadır:

“Yenilik konusunda siz her zaman çaba gösteriyorsunuz, daha iyi olsun diye ama uygulanabilirlik noktasında sorun çıkabiliyor. Çiftçi çoğu zaman değiştirmek istemiyor, uğraşmak istemiyor.”

Bu ifade, maddi ve bilişsel dönüşümün tek başına yeterli olmadığını; anlamın üretici gündelik pratiği içinde yerleşmesi durumunda sürdürülebilirliğin sağlanmadığını göstermektedir. Sözleşmeli üretim, maddi ve teknik destek sunarak organik tarımı sürdürülebilir kılmakta; ancak organik tarıma yüklenen anlam eksik kaldığında üretici, dönüşüme direnç gösterebilmektedir. SPT’nin üçlü bileşeni açısından bakıldığında, sözleşmeli tarım yalnızca maddi ve bilişsel boyutları kapsamakta; ancak pratiklerin anlam boyutunda zayıflıklar devam etmektedir. Bu nedenle, dışsal aktörlerin üretime müdahalesi, yalnızca üretimin teknik sürdürülebilirliği açısından değil; aynı zamanda sosyal olarak yerleşmesi açısından da bütüncül olarak değerlendirilmelidir.

5.2. Kamu Destekleri, Kurumsal Kapasite

Bursa’da organik üretim yapan çiftçilerin büyük bölümü, üretim yaptıkları arazileri miras yoluyla edinmiştir. Ata toprağına sahip çıkmak, onlar için geleneksel sorumluluk anlamına gelmektedir. Bu durum, SPT’nin “anlam” bileşenine işaret eder; üretim, geçmişten gelen bir aidiyet ve sorumluluk duygusuyla şekillenmektedir. Ancak organik tarım, yalnızca ge-

leneksel üretim kalıplarına sadık kalınarak sürdürülebilecek bir faaliyet değildir. Sertifikasyon, belge düzenleme, denetim ve uyum prosedürleri gibi kurumsal gereklilikler, özellikle küçük ölçekli üreticiler için önemli zorluklar doğurmaktadır. Bu durum, “maddi” ve “bilişsel” bileşenlerin eksikliğine işaret eder. Organik üretici–Katılımcı 5’in ifadesi bunu açıkça ortaya koymaktadır:

“Kurumlar destek verse ne olur, vermese ne olur. Başvururken bir dolu şey istiyorlar. Tapu, kefil istiyor. Kaç kez denedik alamadık. TKDK’ya başvurmak istedik. Sera yapmak için. Önce 100 milyar harcayacaksın, faturalandıracağını, sonra ben sana ödeyeceğim diyor. Bende bu para olsa zaten niye başvurayım. Modern sera kurmayı çok istiyorum ama kaynak bulamıyorum. Çıkan desteklerden ben de küçük üretici olarak faydalanmak istiyorum.”

Bu ifade, üreticinin gerekli bilgiye (bilişsel kapasite) ve kurumsal araçlara (maddi kapasite) erişimde zorlandığını ve bu nedenle üretim pratiğini sürdürmediğini göstermektedir. Bu gözlem, saha verileriyle birlikte değerlendirildiğinde, yapısal eşitsizliklerin ve kurumsal kapasitenin tabana yeterince yayılmadığını ortaya koymaktadır.

Bu bağlamda kamu destekleri hem organik üretime geçişte hem de sürdürülebilirliğin sağlanmasında kritik rol oynamaktadır. Anket verilerine göre üreticilerin %61’i kamu desteklerinden yararlanmakta, %73,8’i ise bu destekleri organik tarımın devamlılığı için vazgeçilmez görmektedir. İl ve İlçe Tarım Müdürlükleri tarafından organize edilen eğitim programları, üreticilere bilgi aktarımı yoluyla “bilişsel bileşeni” güçlendirmeyi hedeflemektedir. Kamu Temsilcisi–Katılımcı 1, bu süreci şöyle açıklamaktadır:

“İnegöl ve Kestel ilçelerinde ahududu, böğürtlen gibi ürünlerle organik tarım yapılmasının üreticiye katkı sağlayacağını düşündük... eğitim, bilgilendirme yaptık.”

Ancak bu bilgi aktarımı her zaman kalıcı sonuçlar yaratmamaktadır. Kamu Temsilcisi–Katılımcı 2’nin ifadesi, üreticilerin sürece daha çok maddi motivasyonlarla dâhil olduğunu ortaya koymaktadır:

“Ürünü satabildikleri ve destek alabildikleri için organik üretime girdiler... dönüm başına alınacak 100 TL bile önemlidir.”

Bu örnek, anlam bileşeninin zayıflığını vurgular; üretim yalnızca ekonomik faydayla motive edildiğinde, pratiklerin toplumsal olarak yerleşmesi ve sürekliliği tehlikeye girer. Üreticinin organik üretimi yalnızca maddi kazançla sınırlı görmesi, pratiklerin sembolik ya da değer temelli yönlerden içselleştirilmediğini göstermektedir.

Tablo 3. Kurumsal aktörlerin organik tarımı destekleme mekanizmaları ve etkileri

Kurumsal aktör	Destek türü	Uygulama şekli	Etkisi/saha gözlemi
Merkezi Yönetim	Maddi destek, eğitim, denetim	Yüz yüze eğitimler, saha denetimleri, önder çiftçiler aracılığıyla üreticiler organik tarıma yönlendiriliyor	Bilgi aktarımı mevcut, ancak bazı üreticiler yalnızca destek için sürece dâhil olmakta
Yerel Yönetim	Arazi temelli pilot uygulamalar, tanıtım	Belediye arazilerinde ekolojik üretim örnekleri sunuluyor, çiftçilere eğitimler veriliyor	Uygulamalar görünürlük sağlıyor ancak çiftçilerde direnç yüksek

Bursa İl Tarım ve Orman Müdürlüğü'nün destek faaliyetleri, arazi denetimleri ve yüz yüze toplantılarla yürütülmektedir. Kamu Temsilcisi-Katılımcı 3 bu süreci şöyle anlatmaktadır:

"...kontrollerin yapılacağını, ilaç atılmayacağını, bilgi ve eğitim vereceğimizi hepsini anlattık."

Bu yönüyle bilişsel kapasiteye yatırım yapılmaktadır. Ancak bu bilginin pratik içinde içselleştirilmediği durumlar da mevcuttur. Aynı temsilcinin şu ifadesi, anlam eksikliğini göstermektedir:

"...bazı arazilerde ürün olmadığını, bahçelerin terk edildiğini fark ettik."

Bu ifade, dışsal bilgi ve maddi destekler sağlansa dahi, üretim pratiğinin üreticinin gündelik yaşamında anlam kazanmaması hâlinde sürdürülemediğini ortaya koymaktadır.

Yerel yönetimlerin katkısı da benzer sınırlılıklara sahiptir. Yerel yönetim kendi mülkiyetindeki arazilerde ekolojik üretim örnekleri sunarak alternatif modelleri üreticilere tanıtmak için çalışmalar yürütmektedir. Ancak üreticilerin konvansiyonel bilgiye sıkı sıkıya bağlı olması, anlam dönüşümünü zorlaştırmaktadır. Kamu Temsilcisi-Katılımcı 4'ün ifadesi bu durumu açık biçimde göstermektedir:

"...öyle bir şey yerleşmiş ki insanların kafasına, ben bu ilacı kullanmazsam bu işi yapamam diye düşünüyorlar."

Bu açıklama, üretim pratiğinin hem bilişsel hem de sembolik düzeyde derinlemesine yerleştiğini ve dönüştürülmesinin zor olduğunu göstermektedir. Bu durum, yalnızca bilgi eksikliği değil, aynı zamanda mevcut bilgi sisteminin güçlü kültürel yerleşikliğini yansıtır. Tablo 3'te, saha çalışması bulgularına dayalı olarak kurumsal aktörlerin organik tarımı destekleme mekanizmalarını ve bunların etkileri özetlenmiştir.

Tüm bu bulgular, üretim pratiklerinin yalnızca teknik ya da ekonomik değil, toplumsal ve kültürel düzeyde dönüşüm gerektirdiğini göstermektedir. SPT'nin maddi ve bilişsel bileşenleri kamu kurumlarınca desteklenirken, anlam bileşeni çoğu zaman eksik kalmaktadır. Bu nedenle, kalıcı dönüşüm için yatay bilgi paylaşım ağlarının kurulması, üretici inisiyatifiyle

gelişen dayanışma yapılarının desteklenmesi ve üniversite iş birliklerinin artırılması gerekmektedir. Böylece, üretim pratiklerinin yerel topluluk içinde anlam kazanması ve sürdürülebilirliği mümkün hale gelebilir.

5.3. Kırsalda Kolektif Öğrenme

Organik üretime geçiş kararları yalnızca bireysel değil, sosyal etkileşimlerin bir sonucu olarak şekillenmektedir. Anket verilerine göre üreticilerin %29'u, sosyal çevresinin (akraba, komşu, muhtar) organik üretim kararında etkili olduğunu belirtmiştir. Bu durum, üretim pratiklerinin yalnızca bireysel rasyoneliteye değil; aynı zamanda toplumsal öğrenme ve görerek öğrenme mekanizmalarına dayandığını ortaya koymaktadır. Ancak bu potansiyel her bölgede aynı ölçüde etkin değildir. Organik üretici-Katılımcı 6, özellikle kendi çevresindeki etkileşim eksikliğini şu şekilde dile getirmiştir:

"Kimse kimseyle bilgi paylaşmıyor. Herkes kendi yöntemiyle yapıyor. Yeni bir şey deneyen varsa bile, bunu açık açık anlatmıyor."

Bu ifade, mekânsal yakınlığa rağmen üreticiler arasında bilgi paylaşımının gerçekleşmediğini ve kolektif öğrenme süreçlerinin gelişmediğini göstermektedir. Üreticiler arasında yeterli sayıda güçlü sosyal bağın kurulamamış olması, üretim bilgisinin yatay olarak yayılmasını zorlaştırmaktadır. Granovetter'in (1983) gömülülük kuramı çerçevesinde, bölgede yenilikçi pratiklerin yerleşebilmesi için sosyal etkileşim kanalları ve enformel bilgi akışları kritik öneme sahiptir. Bursa'da organik üreticiler arasında etkileşimin sınırlı kalmasında üreticiler arasında güvenin ve güçlü bağların yeterince gelişmemesi etkili olabilir. Ayrıca saha çalışmasında yerelde organik üreticilerin bir araya geldiği ve örgütlü hareket ettiği bir yapının bulunmadığı gözlemlenmiştir. Bu durum, organik tarım pratiklerinin yerelde kabul görmesini ve kurumsal destek mekanizmalarıyla bütünleşmesini zorlaştırmakta; üreticilerin hem birbirlerinden hem de kurumlardan öğrenme olanaklarını sınırlamaktadır.

5.4. Kentli Üretici Figürü ve Bilgi Dolaşımı

Bursa kırsalında organik tarımın gelişiminde etkili olan aktörler arasında, niceliksel olarak küçük ancak niteliksel olarak

dikkat çekici bir grup, kentsel yaşamdan kırsal dönen ve organik tarımı sonradan öğrenen üreticilerdir. Bu grup, literatürde sıklıkla “yeni kırsallık” (Halfacree, 2007) ya da “kırsal dönüşüm” başlığı altında ele alınan kent kökenli bireylerin kırsalda yeni yaşam biçimleri ve üretim formları inşa etmeleri bağlamında değerlendirilebilir. Bu kentli üreticiler sahip oldukları kültürel sermaye, yüksek eğitim düzeyleri, dijital okuryazarlıkları ve dış kaynaklara erişim imkânları sayesinde bölgedeki diğer üreticilerden farklılaşmaktadır. Kentli organik üretici–Katılımcı 1, bu figürü şu şekilde ifade etmektedir:

*“Bu kadar tanınır olmamızın nedeni üniversite-
deki hocalarla iletişim halinde olmamız, Buğday
Derneği’nin çalışmalarına katılmamız. Geçen haf-
ta Instagram’a koyduğum kiraz toplama videosu
çok ilgi gördü.”*

Genellikle yükseköğrenim görmüş, beyaz yakalı mesleklerden gelen bu bireyler, geçmişte ailelerine ait olan arazilere dönmekte ya da Bursa kırsalında yeni tarım arazileri satın alarak üretime başlamaktadır. Sahada tespit edilen 135 sertifikalı üretici arasında yalnızca beş kişi bu profilde olsa da bu üreticiler ürün çeşitliliği yüksek, pazara doğrudan erişimi olan ve ölçek olarak daha büyük üretim yapmaktadır. Teknik bilgiye erişimleri, dijital okuryazarlıkları ve dış kaynaklarla kurdukları ilişkiler sayesinde üretim süreçlerini daha sistematik, kontrollü ve yenilikçi biçimde yürütmektedirler. Bu durum, onların sadece maddi değil, aynı zamanda bilişsel ve kültürel sermaye açısından da farklı bir konumda olduğunu göstermektedir. Bu durum üreticilerin dayanıklılığını artırmaktadır. Üretime giriş motivasyonları arasında ekonomik kazançtan çok, sağlıklı ve güvenilir gıda üretimi, doğayla uyumlu yaşama arzusu ve çevresel etik gibi değer temelli kaygılar öne çıkmaktadır. Bourdieu’nun (1984) kavramsallaştırdığı biçimiyle bu üreticilerin kırsaldaki ‘habitus’u, köylü üreticilere kıyasla oldukça farklıdır. Sahada yeniden kurdukları pratikler hem üretim tarzlarını hem de toplumsal konumlarını yeniden tanımlamalarına imkân tanımaktadır. Dolayısıyla bu grup, organik tarımı sadece bir geçim pratiği değil, aynı zamanda sosyal ve ekolojik bir duruş olarak kurgulamaktadır.

Sonuç olarak, tersine göçle kırsalda üretici konumuna gelen bu aktörler, sayıca az olmalarına karşın organik tarımın sembolik ve pratik boyutlarında alternatif bir üretici figürü sunmaktadır. Bu figür, yalnızca tarımsal üretim biçimlerini değil, aynı zamanda kırsalın toplumsal yapısını, bilgi dolaşımını ve doğa-insan ilişkisini de dönüştürme potansiyeline sahiptir. Ancak bu üreticilerin kırsal topluluklarla kurduğu bağlar zayıf kalmakta; sahip oldukları bilgi ve deneyim, köylü üreticilere aktarılmamaktadır. Kentli organik üretici–Katılımcı 2, bu konuda şunları söylemiştir:

“Burada herkes kendi işine bakıyor. Biz daha çok sosyal medyada varız, ama köydeki diğer üreticilerle pek temasımız yok. Hatta bazen bize kışkıyla bakıyorlar.”

Bu durum, kentli ve köylü üreticiler arasında bilgi ve deneyim aktarımını engellemekte; organik tarımın topluluk içinde ortak bir pratik hâline gelmesini zorlaştırmaktadır.

Özetle saha çalışması sonucunda dört tematik başlık altında sunulan bulgular, organik tarımın yalnızca teknik bir dönüşüm değil; aynı zamanda toplumsal, kültürel ve yapısal boyutları olan bir sosyal pratik olduğunu açıkça ortaya koymaktadır. SPT, üretim pratiklerinin maddi, bilişsel ve anlamsal boyutlar üzerinden nasıl şekillendiğini analiz etmeyi mümkün kılarken; eleştirel realizm, bu pratiklerin ardındaki yapısal nedenleri, kurumsal kapasiteleri ve sosyal ilişkileri görünür kılmaktadır. Bulgular, dışsal müdahalelerin (özel sektör, kamu, STK) pratiklerin dönüşümünde ancak yerel bilgi, değer ve ilişkilerle bütünleştiğinde etkili olabildiğini göstermektedir. Aynı zamanda bilgi aktarımı, yalnızca teknik bilgi transferiyle değil, yatay örgütlenmeler ve güçlü sosyal bağlar üzerinden kalıcı hâle gelebilmektedir. Dolayısıyla organik tarımın kurumsallaşması ve yaygınlaşması için, teknik müdahalelerin yanı sıra sosyal pratik haline gelmesini sağlayacak sosyal politikaların geliştirilmesi gerekmektedir.

6. Tartışma ve Sonuç

Bu çalışma, organik tarımı yalnızca teknik bir üretim biçimi olarak değerlendirmekten öte, onu gündelik yaşamın içinde kökleşmiş, toplumsal ilişkilerle şekillenen ve yerel bağlamda yeniden üretilen bir sosyal pratik olarak ele alarak, literatüre hem kuramsal hem de ampirik düzeyde katkılar sunmaktadır. Bursa örneğinde gerçekleştirilen saha çalışması, organik tarım pratiklerinin üreticilerin bireysel tercihleri ya da yapısal zorunluluklar temelinde değil; sosyal ağlar, kültürel değerler, yerleşik bilgi sistemleri ve maddi koşulların kesişiminde biçimlendiğini ortaya koymaktadır. SPT ve eleştirel realizm çerçevesinden yapılan analiz, bu çok katmanlı süreci görünür kılarak, üretim pratiklerini yalnızca gözlemlenebilir sonuçlar üzerinden değil, aynı zamanda bu sonuçların ardındaki nedensel mekanizmalar üzerinden değerlendirmeyi mümkün kılmıştır.

Geleneksel yaklaşımlar, organik tarımı çoğunlukla mikro düzeyde bireylerin bilgi, motivasyon, risk algısı gibi değişkenleriyle (Cakirli Akyüz ve Theuvsen, 2020) ya da makro düzeyde piyasa koşulları, tarım politikaları, sübvansiyonlar ve teknolojik gelişmeler gibi yapısal faktörlerle açıklama eğilimindedir (Issa ve Hamm, 2017). Oysa bu tür ikili analizler, üreticilerin kararlarının içinde şekillendiği yerel sosyal ilişkiler ağını ve üretim süreçlerinin kolektif anlam üretimiyle nasıl ilişkilendiğini göz ardı etmektedir. Bu boşluğu doldurmak üzere kullanılan SPT yaklaşımı, üretim pratiklerini maddi (sertifikalı girdi, altyapı), bilişsel (yerel bilgi, deneyim, yönlendirme) ve anlamsal (değer, motivasyon) bileşenleri üzerinden birlikte değerlendirerek, daha bütüncül bir çözümleme olanağı sunmaktadır (Shove vd., 2012; Hargreaves vd., 2013).

Saha bulguları, özellikle kırsal bölgelerde geleneksel bilgiye sahip üreticilerin organik tarımı “yeni” değil, geçmişin, doğal üretim biçimlerinin devamı olarak yorumladığını göstermektedir. Organik üretici–Katılımcı 7’nin şu ifadesi bu durumu açıkça ortaya koymaktadır:

“Eskiden zaten ilaç kullanmazdık, babadan öğrendiğimiz gibi yapıyoruz, şimdi buna organik diyorlar.”

Bu durum, üretim pratiklerinin anlamsal boyutunun, tarihsel süreklilik ve toplumsal hafıza üzerinden meşrulaştırıldığını ortaya koymakta; yeni bir bilgi aktarımından ziyade, mevcut bilgi rejimlerinin yeniden düzenlenmesiyle organik üretimin toplumsal olarak kabul edildiğine işaret etmektedir.

Bursa’da organik üretime geçiş çoğu zaman dışsal aktörler (firma, kamu, STK) aracılığıyla olmuştur. Ancak üreticilerin bu aktörlere bağımlı hale gelmesi organik tarıma devamlılıkta onları kırılğan hale getirmiştir. Diğer taraftan sosyal çevre etkisinin ve organik tarıma yüklenilen anlamın devamlılıkta olumlu etkisi olduğu görülmüştür. Üreticilerin bazıları üretimden vazgeçme nedenlerini “destek kesildi, yalnız kaldık, sertifika pahalı” gibi gerekçelerle açıklarken, bazıları üretimi sürdürme nedenlerini “komşum da yapıyor, çocuklarımıza sağlıklı şeyler kalsın istiyoruz” gibi değer temelli ifadelerle belirtmiştir. Bu farklılık, üretim pratiklerinin anlamla ne derece iç içe geçtiğinin göstergesidir. Sözleşmeli tarım, kırsal kalkınmanın bir aracı olarak görmek mümkündür (Rehber, 2004). Ancak Bursa örneğinde sözleşmeli tarım sadece teknik destek ve pazar güvencesi sunan durumlar için geçerlilik göstermektedir. Organik üretici–Katılımcı 3’ün ifadeleri bu durumu şu şekilde özetlemektedir:

“Firma desteği olmasa yapmazdım. Zaten ilaç pahalı, bir de sertifika işleriyle uğraşılmaz.”

Bu ifade, üretim pratiğinin yalnızca dışsal desteklerle gerçekleşmesinin üreticiyi kırılğan kıldığını ortaya koymaktadır. Üreticinin anlam boyutunda dönüşüm yaşamaması, bu potansiyelin sınırlı kalmasına neden olmuştur. Ayrıca Rehber (2004), sözleşmeli tarımın uygulama biçimlerinin yerel bağlamlara göre ciddi farklılıklar gösterebileceğini vurgulamaktadır. Bursa örneğinde de sözleşmeli ilişkilerin biçimsel olmaktan çok sözlü taahhütlere dayalı olması, bu bağlama duyarlılığı somut biçimde yansıtmaktadır.

Dolayısıyla, organik üretimin başarıya ulaşması yalnızca ekonomik teşviklerin varlığına değil; bu üretimin üreticinin yaşam dünyasında anlam kazanmasına ve yerel topluluk içinde desteklenmesine bağlıdır. Bu çerçevede politika yapıcılarının yalnızca bilgi aktarımı ve maddi destek sunmakla yetinmeyip, üretim pratiklerinin nasıl öğrenildiği, kimler tarafından aktarıldığı ve hangi koşullarda kalıcılaştığı gibi süreçleri de dikkate alması gerekmektedir (Kaiser ve Burger, 2022; Nicolini, 2012). Organik tarım politikalarının başarısı, çok katmanlı,

yerel bağlama duyarlı ve toplumsal dinamiklerle uyumlu müdahale biçimlerine bağlıdır.

Çalışmanın bir diğer katkısı, mekânsal yakınlık ile ilişkisel yakınlık arasındaki ayrımı gündeme getirerek, üretim bilgisinin dolaşımında sosyal bağların belirleyici rolünü vurgulamasıdır. Aynı köyde yaşayan üreticilerin birbirinden habersiz üretim yapması ve bilgi paylaşımının oldukça sınırlı olması, kooperatif ya da üretici birliklerine üyeliği ve ortak pratiklerin gelişmesini engellemektedir. Bölgede faaliyet gösteren yerel üreticilerin birbiriyle ve diğer aktörlerle olan bağlantılarının zayıf olduğu görülmüş, bu durum, bölgenin bilgi paylaşımına kapalı olduğunu ortaya koymuştur.

Öte yandan, kentli üretici figürü gibi yeni aktörlerin üretim alanına dâhil olması, teknik ve sembolik açıdan katkılar sağlasa da bu üreticilerin kırsal topluluklarla kurdukları bağların zayıflığı, üretim bilgisinin yatay yayılımını sınırlamaktadır. Bu durum üretici kimliğinin yalnızca üretim biçimiyle değil; toplumsal konum, bilgi rejimi ve kültürel pratiklerle şekillendiğini ve sosyal mesafenin bilgi dolaşımını engellediğini göstermektedir. Dolayısıyla, organik tarım politikalarının yalnızca ekonomik teşviklere değil, üretim pratiklerinin topluluk düzeyinde sosyal olarak yerleşmesini sağlayacak bilgi paylaşım mekanizmalarına, örgütlenme biçimlerine ve anlam üretimine yönelmesi gerekmektedir.

Bu çalışma, SPT ve eleştirel realizmi saha verisiyle buluşturarak, organik üretim süreçlerinin yalnızca teknik ya da ekonomik değil; kültürel, sosyal ve ilişkisel boyutlarını da analiz edilebilir hale getirmiştir. Kentli üretici figürü, sözleşmeli üretim ilişkileri, kamu desteklerinin süresizliği, sosyal bağların zayıflığı ve bilgi dolaşımının sınırlılığı gibi pek çok etken, organik tarımın sadece bir üretim modeli değil; aynı zamanda bir toplumsal inşa süreci olduğunu göstermektedir. Bundan sonraki çalışmalarda, organik üretim pratiklerinin zaman içinde nasıl evrildiği, kimler tarafından yeniden üretildiği ve hangi bağlamlarda sosyal pratik haline geldiği karşılaştırmalı araştırmalarla daha kapsamlı biçimde değerlendirilebilir.

Ayrıca, bu araştırma Bursa metropol çeperinde organik tarımın nasıl şekillendiğine dair önemli ipuçları sunmaktadır. Metropol çeperindeki organik tarım uygulamaları, hem kırsal üretim geleneklerini sürdüren yerel aktörlerin bilgi ve deneyimleriyle, hem de kentsel bağlantıları olan aktörlerin yönlendirmeleriyle şekillenmektedir. Lojistik altyapı, pazara erişim olanakları ve kentle kurulan ekonomik ilişkiler çeperdeki üreticilere belirli avantajlar sağlarken; üretim pratiklerinin kalıcı hâle gelmesi, üreticilerin gündelik yaşamında anlam kazanmasına, topluluk düzeyinde benimsenmesine ve kolektif üretim ağları içinde yeniden üretilmesine bağlıdır. Bu nedenle, metropol çeperinde organik tarımı destekleyecek politikaların hem teknik hem de sosyal yönleri dikkate alacak biçimde tasarlanması kritik bir önem taşımaktadır.

Ethics committee approval: This study was approved by Yıldız Technical University Social and Human Sciences Research Ethics Committee on 31/08/2021 with approval number 2021/06. The ethics committee approval document has been uploaded to the submission system.

Informed consent: All participants were informed about the purpose and scope of the study, and written informed consent was obtained in accordance with ethical principles.

Conflict of interest: The authors declare that there are no financial or personal conflicts of interest related to this study.

Funding and support: This study was supported by the TÜ-BİTAK 1001 Program under grant number 122K020, within the scope of the project titled “Spatial and Relational Analysis of Organic Agriculture as a Component of a Sustainable Food System”.

Use of artificial intelligence (AI): No AI-based writing or editing tools were used at any stage of this study.

Peer-review: This manuscript was evaluated through a double-blind peer-review process. The manuscript was revised in accordance with the reviewers’ comments.

Etik kurul onayı: Bu çalışma, Yıldız Teknik Üniversitesi Sosyal ve Beşeri Bilimler Araştırmaları Etik Kurulu tarafından 31/08/2021 ve 2021/06 ile onaylanmıştır. Etik kurul onay belgesi başvuru sistemine yüklenmiştir.

Bilgilendirilmiş onam: Araştırmaya katılan tüm bireyler, çalışmanın amacı ve kapsamı konusunda bilgilendirilmiş; etik ilkeler doğrultusunda gönüllü katılımları sağlanarak yazılı onamları alınmıştır.

Çıkar çatışması: Yazarların bu çalışmayla bağlantılı finansal ya da kişisel herhangi bir çıkar çatışması bulunmamaktadır.

Finansman ve destek: Bu araştırma, TÜBİTAK 1001 programı tarafından 122K020 koduyla “Sürdürülebilir Gıda Sisteminin Bir Bileşeni Olarak Organik Tarımın Mekansal Ve İlişkisel Analizi” kapsamında desteklenmiştir.

Yapay zekâ kullanımı: Bu çalışmanın herhangi bir aşamasında yapay zekâ tabanlı yazım ya da düzenleme araçları kullanılmamıştır.

Hakem değerlendirmesi: Makale, yazar ve hakem kimliklerinin karşılıklı olarak gizli tutulduğu bağımsız hakemlik süreciyle değerlendirilmiş ve hakem görüşleri doğrultusunda gözden geçirilmiştir.


Kaynaklar

- Bhaskar, R. (2020). Critical realism and the ontology of persons. *Journal of Critical Realism*, 19, 1131-120.
- Bhaskar, R. (2005). *The possibility of naturalism: A philosophical critique of the contemporary human sciences* (Dördüncü baskı). Routledge
- Bourdieu, P. (1984). *Distinction: A social critique of the judgement of taste*. Harvard University Press.
- Boz, İ. ve Kılıç, O. (2021). Türkiye’de organik tarımın gelişmesi için alınması gereken önlemler. *Türkiye Tarımsal Araştırmalar Dergisi*, 8(3), 390-400.
- Bursa İl Tarım ve Orman Müdürlüğü. (2021), 2021 yılı OTBİS kayıtlarına göre organik bitkisel üretim yapan üreticilere ilişkin veri seti.
- Cakirli Akyüz, N. ve Theuvsen, L. (2020). The impact of behavioral drivers on adoption of sustainable agricultural practices: the case of organic farming in Turkey. *Sustainability*, 12(17), 6875.
- Darnhofer, I., Schneeberger, W. ve Freyer, B. (2005). Converting or not converting to organic farming in Austria: Farmer types and their rationale. *Agriculture and Human Values*, 22(1), 39-52.
- El Bilali, H. (2019). Research on agro-food sustainability transitions: A systematic review of research themes and an analysis of research gaps. *Journal of Cleaner Production*, 221, 353-364.
- European Commission. (2021a). *Organic action plan*. 02.09.2021 tarihinde https://ec.europa.eu/info/food-farming-fisheries/farming/organic-farming/organic-action-plan_en bağlantısından erişildi.
- European Commission. (2021b). *Organic fabric statistics*. 02.09.2021 tarihinde https://ec.europa.eu/eurostat/statistics-explained/index.php?title=Organic_farming_statistics bağlantısından erişildi.
- FIBL. (2025). *European and global organic farming statistics*. 09.03.2025 tarihinde <https://statistics.fibl.org/> bağlantısından erişildi.
- Freyer, B. ve Bingen, J. (2012). The transformation to organic: Insights from practice theory. M. Reed (Ed.), *Organic food and agriculture: New trends and developments in the social sciences* içinde (ss. 47-70). InTech.
- Granovetter, M. (1983). The strength of weak ties: A network theory revisited. *Sociological Theory*, 1, 201-233.
- Grin, J., Rotmans, J. ve Schot, J. (2010). *Transitions to sustainable development: new directions in the study of long term transformative change*. Routledge.
- Halfacree, K. H. (2007). Trial by space for a ‘radical rural’: Introducing alternative localities, representations and lives. *Journal of Rural Studies*, 23(2), 125-141.
- Hargreaves, T. (2011). Practice-ing behaviour change: Applying social practice theory to pro-environmental behaviour change. *Journal of Consumer Culture*, 11(1), 79-99.
- Hargreaves, T., Longhurst, N. ve Seyfang, G. (2013). Up, down, round and round: Connecting regimes and practices in innovation for sustainability. *Environment and Planning A*, 45(2), 402-420.
- Hui, A. ve Walker, G. (2018). Concepts and methodologies for a new relational geography of energy demand: Social practices, doing-places and settings. *Energy Research & Social Science*, 36, 21-29
- Huttunen, S. ve Oosterveer, P. (2017). Transition to sustainable fertilisation in agriculture, a practices approach. *Sociologia Ruralis*, 57(2), 191-210.
- Issa, I. ve Hamm, U. (2017). Adoption of organic farming as an opportunity for Syrian farmers of fresh fruit and vegetables: An application of the theory of planned behaviour and structural equation modelling. *Sustainability*, 9(11). <https://doi.org/10.3390/su9112024>
- Kaiser, A. ve Burger, P. (2022). Understanding diversity in farmers’ routinized crop protection practices. *Journal of Rural Studies*, 89, 149-160.
- Läpple, D. ve Van Rensburg, T. (2011). Adoption of organic farming: Are there differences between early and late adoption? *Ecological Economics*, 70(7), 1406-1414.
- Melchior, I. C. ve Newig, J. (2021). Governing transitions towards sustainable agriculture—Taking stock of an emerging field of research. *Sustainability*, 13(2), 528.

- Nicolini, D. (2012). *Practice theory, work, and organization: An introduction*. Oxford University Press.
- Rehber, E. (2004). *Contract farming in practice: An overview*. Food and agriculture organization working paper series içinde. FAO.
- Sayer, A. (2000). *Realism and social science*. SAGE Publications.
- Schatzki, T. R. (1996). *Social practices: A Wittgensteinian approach to human activity and the social*. Cambridge University Press.
- Shove, E., Pantzar, M. ve Watson, M. (2012). *The dynamics of social practice: Everyday life and how it changes*. SAGE Publications.
- Shove, E., ve G. Walker. (2010). Governing transitions in the sustainability of everyday life. *Research Policy*, 39, 471-476.
- Spaargaren, G., Lamers, M. ve Weenink, D. (2016). Introduction: using practice theory to research social life. G.Spaargaren, M.Lamers, D.Weenink (Ed), *Practice theory and research exploring the dynamics of social life* içinde (ss. 1-25). Routledge.
- Spaargaren, G. ve Oosterveer P. (2010). Citizen-consumers as agents of change in globalizing modernity: The case of sustainable consumption. *Sustainability*, 2(7), 1887-1908. <https://doi.org/10.3390/su2071887>
- Spurling, N. J., McMeekin, A., Southerton, D., Shove, E. A. ve Welch, D. (2013). *Interventions in practice: reframing policy approaches to consumer behaviour*. Sustainable Practices Research Group, Manchester.
- T.C. Tarım ve Orman Bakanlığı. (2023). 2002-2021 yılları organik tarım istatistikleri. 29.06.2024 tarihinde <https://www.tarimorman.gov.tr/Konu-lar/Bitkisel-Uretim/Organik-Tarim/Istatistikler> bağlantısından erişildi.
- Warde, A. (2005). Consumption and theories of practice. *Journal of Consumer Culture*, 5(2), 131-153.

EXTENDED ABSTRACT

Taking Root in the Peri-Urban Area of Bursa: Embedding Organic Farming as a Social Practice

 **Ebru Seçkin**

Yıldız Technical University, Faculty of Architecture, Department of Urban and Regional Planning, İstanbul, Türkiye

This study investigates the adoption and sustainability of organic farming in the metropolitan periphery through the combined lenses of Social Practice Theory (SPT) and Critical Realism. The main argument of this study is that the sustainability of organic farming does not depend solely on individual preferences of policies. The sustainability of organic farming depends on it becoming a routinized behaviours that are shared by individuals. In this context, the aim of the article is to understand the factors that enable organic farming as social practice.

Based on an empirical study conducted in Bursa, Türkiye—a region with significant agricultural potential yet limited engagement with certified organic production—the research utilizes a mixed-methods approach, combining quantitative surveys with in-depth qualitative interviews. The analysis explores how organic farming practices emerge, stabilize, or decline within their socio-material, institutional, and cultural contexts. Rather than framing organic farming merely as a technical or economic activity, the study conceptualizes it as a socially embedded practice. Critical Realism serves as a foundational theoretical framework for understanding how organic farming is shaped not solely by economic incentives or individual motivations, but by multilayered structural, institutional, and cultural dynamics. In conjunction with SPT, Critical Realism enables the identification of often-invisible factors—such as public support distribution systems, institutional access inequalities, and power asymmetries within contract farming arrangements—that influence producers' everyday practices.

Empirical findings reveal four key dynamics shaping organic farming in Bursa's metropolitan fringe: (1) contract farming schemes, (2) public support mechanisms and institutional engagement, (3) the presence or absence of collective learning, and (4) the emergence of entrepreneurial farmers. Contract farming has facilitated access to markets. However, in many cases, producers lack value-based engagement with organic principles, weakening the “meaning” dimension and jeopardizing long-term sustainability. Public institutions offer training and financial incentives, but these top-down interventions often fail to resonate with local symbolic frameworks and everyday realities. Likewise, while new producers bring ecological values and stronger ties to external networks, their social isolation from local farming communities constrains knowledge exchange and limits broader collective engagement.

This study contributes to the literature by addressing a significant gap: the lack of empirically grounded, theoretically informed research on the socio-cultural embeddedness of organic farming in peri-urban contexts. While much of the existing literature focuses on technical adoption or market integration, this study underscores the relational, symbolic, and institutional dimensions of farming practices—particularly within transitional rural–urban geographies. In conclusion, sustaining organic farming requires more than access to markets or financial support. Policy approaches should aim to foster peer-to-peer learning, community-based knowledge sharing, and socially meaningful narratives.

Keywords: Bursa; peri-urban; organic farming; social practice theory; sustainable farming.